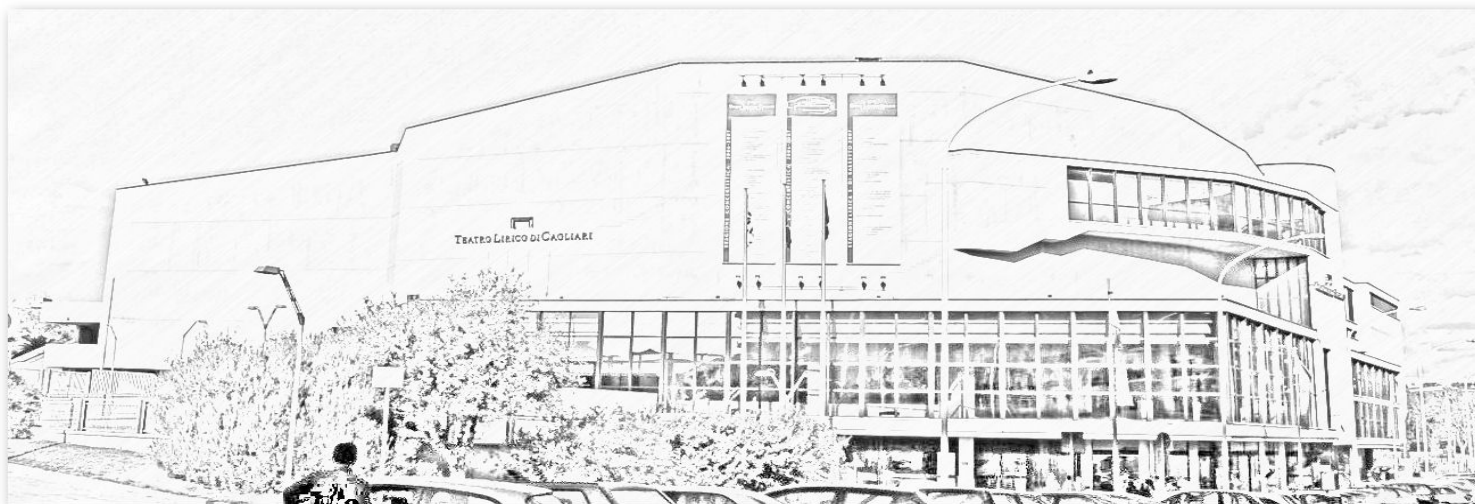




TEATRO LIRICO DI CAGLIARI  
FONDAZIONE



MONUMENTI  
APERTI



COMUNE DI CAGLIARI

HANNO CONTRIBUITO ALLA REALIZZAZIONE  
DELLA MANIFESTAZIONE



CONSIGLIO REGIONALE *della*  
SARDEGNA



REGIONE AUTONOMA DELLA SARDEGNA

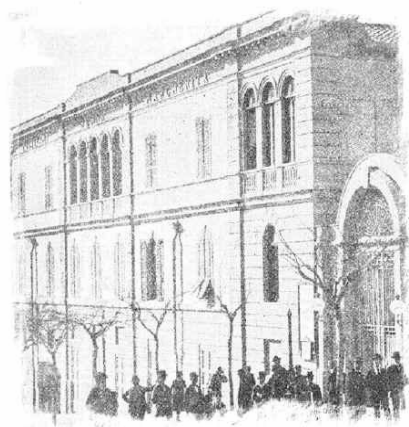
ASSESSORATO DELLA PUBBLICA ISTRUZIONE BENI  
CULTURALI, INFORMAZIONE, SPETTACOLO E SPORT

ASSESSORATO DEL TURISMO, ARTIGIANATO  
E COMMERCIO



# TEATRO LIRICO DI CAGLIARI

FONDAZIONE



Politeama Regina Margherita - foto d'epoca

Il Teatro Lirico di Cagliari è stato inaugurato il 2 settembre 1993, dopo una lunghissima stagione di lavori.

La città mancava di un vero e proprio teatro dagli anni dell'ultimo conflitto mondiale: le antiche sale del Politeama Regina Margherita e del Civico, entrambe nel centro storico, erano state infatti distrutte rispettivamente nel 1942 da un incendio e nel 1943 da due successive incursioni aeree alleate.

Nei decenni successivi i concerti e gli allestimenti lirici avevano trovato ospitalità in due sale, il Cine-Teatro Massimo e l'Auditorium del Conservatorio, ed in spazi di fortuna che però avevano sempre pesantemente condizionato la programmazione.



Teatro Civico - Facciata originaria progettata da Gaetano Cima  
foto d'epoca (primi secolo xx)



Cine-Teatro Massimo - foto della sala



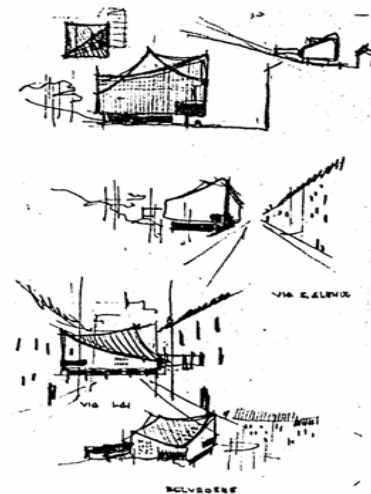
Politeama Regina Margherita - foto d'epoca (1899)

Il concorso per il nuovo Teatro Comunale viene bandito, dall'Amministrazione Comunale cagliaritana, nel 1964. Dei 34 progetti presentati, 8 vennero ammessi alla fase finale, nella quale venne dichiarato vincitore, tre anni più tardi, quello firmato dagli architetti bergamaschi Luciano Galmozzi, Francesco Ginoulhiac e Teresa Ginoulhiac Arslan.

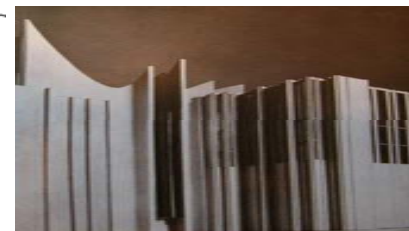
La critica, senza analizzare a fondo i pregi del progetto vincitore, si schierò a favore di quello dell'architetto romano Maurizio Sacripanti, classificato al secondo posto per cause fondamentalmente riconducibili alla sicurezza.

In corso d'opera, anche al progetto Ginoulhiac s'imposero cambiamenti per ottemperare alla normativa antincendio, irrigiditesi in seguito al disastro del Cinema Statuto di Torino.

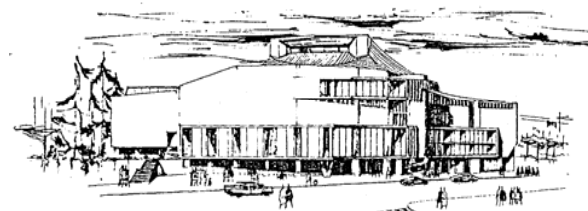
Dall'inaugurazione del 1993, avvenuta con parte delle opere interne incomplete, il Teatro Lirico di Cagliari è stato sempre più spesso al centro dell'attenzione dell'opinione pubblica nazionale ed internazionale, che lo considera, per i suoi successi artistici, uno dei teatri più prestigiosi e dinamici a livello europeo.



Progetto Ginoulhiac/Galmozzi/Arslan - i primi schizzi



Plastici progetti Ginoulhiac/Sacripanti/Portoghesi



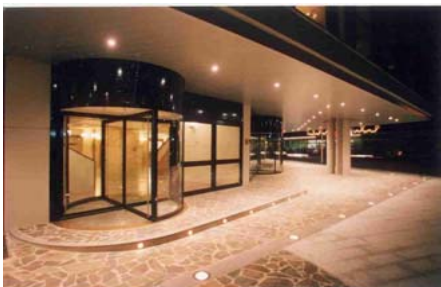
Progetto Ginoulhiac/Galmozzi/Arslan - prospettiva





# TEATRO LIRICO DI CAGLIARI

FONDAZIONE



· foto P. Tolu



· foto P. Tolu



· foto P. Tolu



· foto P. Tolu

Nel 2002 è stata affidata all'architetto Massimo Zucchi la consulenza artistica per la valorizzazione e la visibilità dell'immagine del Teatro, attraverso l'ideazione del nuovo logo, degli arredi interni, dell'illuminazione interna ed esterna, della portineria, della nuova biglietteria, dell'ingresso principale, delle finiture delle pareti dei foyer ed, ancora, del *book-shop* e dell'allestimento del ristorante *S'Apposentu al Teatro Lirico*, situato al piano del foyer di platea.

Sulla via dettata dalle principali istituzioni culturali del mondo, alla fine dei lavori di rinnovamento degli spazi dedicati al pubblico, il foyer di platea del Teatro Lirico di Cagliari si presenta quale nuovo, importante punto d'incontro tra discipline diverse e spazio per la fruizione dell'arte.

Gli ambienti resi più ampi, nel rispetto dell'originario progetto architettonico e l'illuminazione modificata e migliorata consentono oggi un uso più appropriato delle volumetrie del Teatro.



Simulazione 3D *book-shop* · progetto Zucchi

La Stagione lirica e di balletto ha proposto, negli ultimi anni, nuovi allestimenti di opere in prima esecuzione in Italia o raramente rappresentate, in grado di richiamare l'attenzione della critica internazionale:

*Die Feen (Le fate)* di Richard Wagner (1998)

*Dalibor* di Bedřich Smetana (1999)

*Čerevički (Gli stivaletti)* di Petr Il'ič Čajkovskij (2000)

*Die Ägyptische Helena (Elena Egizia)* di Richard Strauss (2001)

*Goyescas* di Enrique Granados e *La vida breve* di Manuel de Falla (2001)

*Euryanthe* di Carl Maria von Weber (2002)

*A Village Romeo and Juliet (Romeo e Giulietta del villaggio)* di Frederick Delius (2002)

*Opričnik* di Petr Il'ič Čajkovskij (2003)

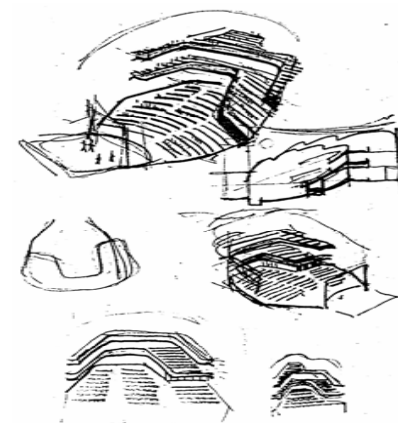
*Alfonso und Estrella* di Franz Schubert (2004)

*Hans Heiling* di Heinrich Marschner (2004)

*Oedipe* di George Enescu (2005)

*Cherubin* di Jules Massenet (2006)

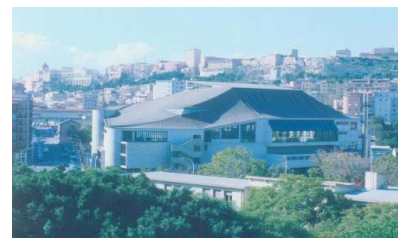
*Gli Uccelli* di Walter Braunfels (2007)



Progetto Ginouhiac/Galmozzi/Arslan · i primi schizzi



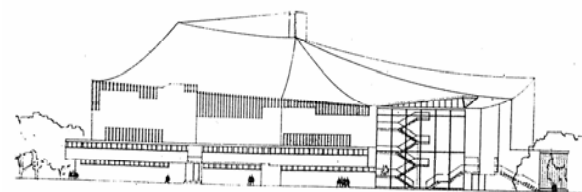
· foto P. Tolu



· foto P. Tolu



· foto P. Tolu



Progetto Ginouhiac/Galmozzi/Arslan · Prospetto ovest





# TEATRO LIRICO DI CAGLIARI

FONDAZIONE



Romeo e Giulietta del villaggio di Frederick Delius - foto P. Tolu



Gli stivali di Petr Il'ič Čajkovskij - foto P. Tolu



Opričnik di Petr Il'ič Čajkovskij - foto P. Tolu

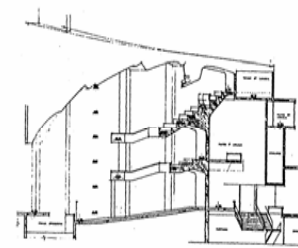
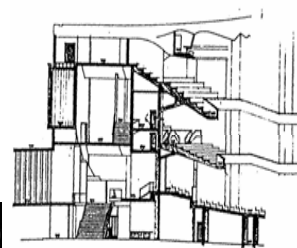
Numerose sono le diffusioni radiofoniche attraverso Rai-Radiotre e le incisioni per la Dynamic di *Die Feen* (premiata da "Musica e Dischi", nel 1999, quale disco operistico italiano), *Dalibor* (vincitore del "Timbre de Platine" conferito, nel 2001, dalla rivista "Opèra International"), *Čerevički*, *Die Ägyptische Helena*, *Goyescas* e *La vida breve*, *La Passione secondo Giovanni* di Bach, *Euryanthe* (anche in dvd), *Opričnik*, *Alfonso und Estrella*, *Hans Heiling*, *Cherubin*.

Nel 1998 è stata registrata per la Rai *La Bohème* (con Andrea Bocelli nel ruolo di Rodolfo), trasmessa in tutto il mondo, e nel febbraio 2002, *Don Pasquale* per Rai Due, pubblicato in dvd da TDK.

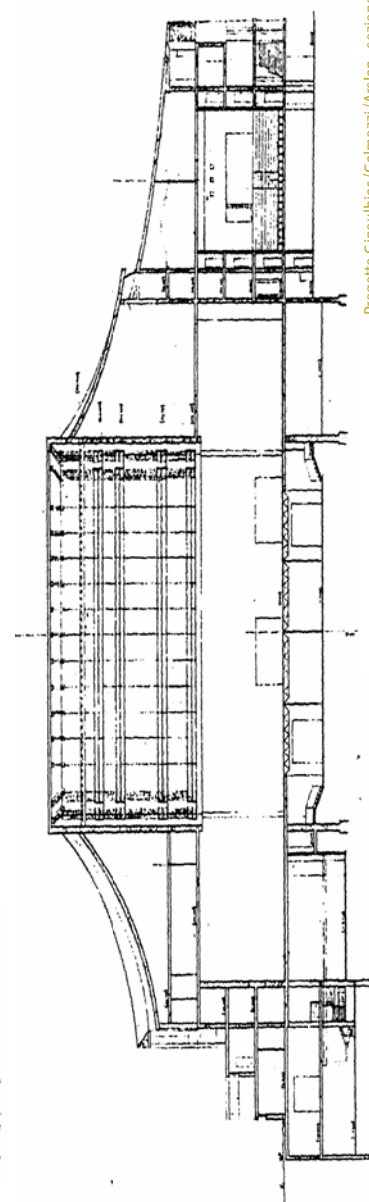
Nel 2002 il Teatro Lirico di Cagliari ha ricevuto il Premio "Franco Abbiati", il più prestigioso riconoscimento della critica musicale italiana, assegnato per la sezione "Iniziativa", «per la qualità e la determinazione artistica, nell'impegno di programmazione e divulgazione di titoli rari del repertorio operistico, suffragata dalle recenti e continuative "prime esecuzioni italiane"».

Nel 2005 un altro premio "Franco Abbiati" è stato assegnato per la sezione "Regia" a Stephen Medcalf per la "Carmen" di Bizet, spettacolo raro dal punto di vista teatrale, allestito al Teatro Lirico di Cagliari.

superficie coperta	5000 mq
capacità	800 posti in platea 431 posti in 1 <sup>a</sup> loggia <u>397 posti in 2<sup>a</sup> loggia</u> totale 1628 posti
palcoscenico	larghezza 22.00/23.40 m profondità 12.50/25.00 m altezza palcoscenico/graticcia 23.00 m
boccascena	larghezza apertura torri 12.00/16.00 m altezza 9.00 m
tiri motorizzati graticcia	n. 42 tiri lineari da 1000 kg/cad n. 2 tiri lineari da 2000 kg/cad n. 5 tiri puntuali da 500 kg/cad



Progetto Ginoulhiac/Galmozzi/Arslan - sezioni foyer/sala



Progetto Ginoulhiac/Galmozzi/Arslan - sezione



# TEATRO LIRICO DI CAGLIARI

FONDAZIONE



## 01 Laboratorio di attrezzeria

Nel *Laboratorio di attrezzeria* vengono realizzati tutti quegli oggetti, che, unitamente a scene e costumi, sono utilizzati dall'attore in scena. Alcuni di essi (come gli oggetti d'arredo), secondo la tradizione teatrale europea, sono presi dalla quotidianità, ma molto più spesso (come nel melodramma) vengono costruiti direttamente dagli attrezzisti.

L'attrezzista, arredatore o trovarobe si occupa di allestire, atto per atto, la scena con gli arredi e l'oggettistica varia e di consegnarli a ciascun artista o partecipante durante lo svolgimento dello spettacolo. Nel nostro teatro, gli addetti al laboratorio di attrezzeria realizzano artigianalmente la maggior parte degli oggetti usati durante gli spettacoli d'opera.



## 02 Laboratorio fabbri

Nel *Laboratorio di scenotecnica sezione fabbri* vengono realizzati tutti gli elementi metallici che compongono e che rappresentano l'anima strutturale delle scene: dal piccolo oggetto alla grande struttura praticabile. In alcuni casi, le nuove concezioni scenografiche tendono ad usare le qualità e le caratteristiche specifiche di alcuni materiali ferrosi (come ad es: l'ossidazione), attribuendo ad esse il valore scenografico principale. Se in passato le scene erano realizzate prevalentemente su tela, oggi nei reparti di scenografia vengono sempre più utilizzati nuovi materiali, grazie alla maggior conoscenza tecnica degli scenografi ed alla loro capacità di realizzare elementi tecnologicamente complessi.



## 03 Laboratorio luci di scena

Nel *Laboratorio luci di scena* gli operatori del reparto effettuano un controllo continuo sulla funzionalità dei proiettori luce e ne curano la manutenzione ordinaria. È compito degli elettricisti di scena gestire il montaggio in palcoscenico, la messa in opera con le specifiche regolazioni parametriche e lo smontaggio finale. Esistono strumenti di illuminazione di diversa concezione e con diversa destinazione d'uso, ma qualsiasi tipo di luce artificiale possiede caratteristiche che possono essere controllate o modificate a seconda delle necessità: l'intensità, la distribuzione, il colore ed il movimento. Il compito della luce è principalmente quello di cooperare alla comunicazione teatrale e, per far ciò, gli elettricisti di scena devono sempre perseguire quattro obiettivi: l'illuminazione (visibilità), la rivelazione delle forme, la guida selettiva della visione e la creazione di un'atmosfera. Il parco macchine luci a disposizione del Teatro Lirico di Cagliari annovera apparecchi che vanno dal semplice sagomatore al proiettore motorizzato di ultima generazione.



## 04 Laboratorio di scenotecnica - falegnameria

Il *Laboratorio di scenotecnica-falegnameria* è il reparto dove vengono realizzati i vari elementi scenici lignei. La lavorazione mantiene tutte le caratteristiche di un antico artigianato: ogni manufatto ha le caratteristiche di un prototipo, di un prodotto unico. Tale compimento viene effettuato su progetto con disegno a scala e richiede un'abilità artigianale di alto livello. Il *macchinista di scena* è il tecnico preposto al montaggio delle scene, al loro funzionamento durante lo spettacolo, alla loro mutazione durante lo spettacolo ed al loro smontaggio a spettacolo ultimato. Egli assicura e predispose il funzionamento dei congegni per determinati effetti scenografici: voli, apparizioni, crolli, etc...





# TEATRO LIRICO DI CAGLIARI

FONDAZIONE



## 05 Sala prove orchestra

Destinata principalmente alle prove musicali della orchestra, la **Sala prove orchestra** è stata di recente oggetto di adeguamento acustico ed impiantistico. È dotata di uscite di sicurezza contrapposte, aerazione naturale assicurata da una vetrata di 27 mq, aria condizionata, illuminazione ad intensità variabile e pavimentazione in parquet di rovere del tipo industriale. Le caratteristiche architettoniche ne consentono l'utilizzo per diversi usi.

Superficie 310 mq  
Capienza 150 persone



## 06 Sala rossa prove musicali

La **Sala rossa prove musicali**, nata per sopperire alla mancanza iniziale di una vera sala prove per il coro, viene attualmente utilizzata per le prove musicali dei solisti d'opera, per le conferenze o come aula didattica. Sono presenti doppie uscite di sicurezza contrapposte, impianto d'aria condizionata, pavimentazione in parquet di iroko, poltroncine con seduta a ribalta e rivestimenti di alcune pareti con elementi per la correzione acustica.

Superficie 113 mq



## 07 Laboratorio di sartoria

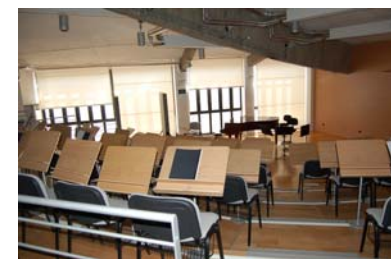
La **Sartoria** è il laboratorio in cui si confezionano i costumi indossati dagli artisti negli spettacoli d'opera che vengono creati sulla base di figurini disegnati dal costumista. Tutti gli operatori, coordinati dal responsabile del reparto, affiancano il costumista dal momento progettuale in cui vengono realizzati i prototipi a quello realizzativo. In una stagione si realizzano circa 400 nuovi costumi e circa 1.000 vengono ripresi e messi a misura dal repertorio. Essi vengono elaborati in toto o in parte nel **Laboratorio di elaborazione costumi**, con l'apporto di tecniche tradizionali o innovative e l'uso di materiali diversificati. Si interviene sulla tintura delle stoffe, sul loro invecchiamento, sulla decorazione, sulla pittura e sulla stampa e, tramite sperimentazione, si realizzano anche elementi plastici e materici del costume teatrale. Tutte le calzature di cui è previsto l'utilizzo nello spettacolo vengono preparate o modificate nella **Calzoleria**. Nella **Lavanderia** ogni costume viene lavato e stirato dopo l'utilizzo in scena, e quindi, nuovamente, dopo l'ultimo allestimento dello spettacolo per poi essere dopo essere imballato, catalogato e conservato nel **Magazzino costumi**.



## 08 Sala prove coro

La **Sala prove coro**, concepita per garantire idonee prestazioni acustiche, è dotata di una gradinata a semicerchio, caratterizzata da un sistema flessibile di posizionamento dei leggi. Sono presenti uscite di sicurezza contrapposte, aerazione naturale assicurata da un'ampia vetrata completa di tende interne ed esterne, sistema di diffusione dell'aria condizionata senza getto d'aria diretto, illuminazione ad intensità regolabile e pavimento in parquet del tipo industriale. Superficie 250 mq.

Capienza 100 persone





# TEATRO LIRICO DI CAGLIARI

FONDAZIONE

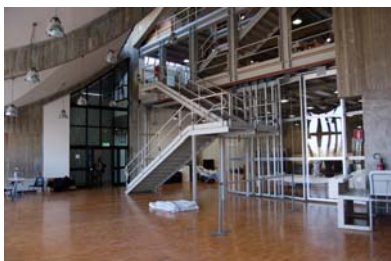


## 09 Direzione degli allestimenti scenici

La *Direzione degli allestimenti scenici* è il settore del teatro che ha il compito di rapportarsi con il regista, lo scenografo ed il costumista, figure solitamente esterne e di alta professionalità incaricate di volta in volta dal Teatro per la progettazione artistica dell'opera, al fine di rendere esecutiva la messa in scena della rappresentazione.

Ricerca i materiali più idonei, dirige i laboratori tecnici incaricati della realizzazione dei singoli pezzi di scena ed attrezzeria, fornendo loro i disegni esecutivi.

Coordina tutti i reparti tecnici di palcoscenico (macchinisti, tecnici luci di scena, attrezzisti, sartoria, trucco e parrucche, calzoleria).



## 10 Sala prove regia e ballo

Originariamente pensato come laboratorio di scenografia, la *Sala prove regia e ballo*, per dimensioni e luminosità, viene utilizzato per le prove di regia e per il ballo durante l'allestimento del palcoscenico. Caratteristica della sala è la sua copertura a vela e l'ampia vetrata che si affaccia verso la futura piazza fra il teatro ed il T-Hotel. Sono presenti doppie uscite di sicurezza contrapposte, impianto d'aria condizionata, pavimentazione in legno con caratteristiche simili al palcoscenico, impianto di illuminazione variabile.



## 11 Camerini, laboratorio trucco e parrucche, palcoscenico e retropalco

La zona di servizio in cui gli artisti si preparano prima di entrare in scena è quella dei *Camerini*. Ogni artista ha a disposizione una stanza che diventa il suo punto d'appoggio logistico, nella quale gravita tutto il personale impegnato negli spettacoli: artisti, sarte, truccatrici e parrucchiere, calzolai e maestri mettono a punto gli ultimi particolari prima di iniziare lo spettacolo. Le parrucche ed il trucco degli artisti coinvolti nello spettacolo vengono realizzate nel *Laboratorio di trucco e parrucche* in cui gli artigiani di questo settore soddisfano ogni esigenza di trasformazione scenica, anche con protesi e maschere, eseguono il trucco di ogni genere e tipo, comune e speciale, provvedendo alla pulizia del volto, all'applicazione di tinte di fondo, alla deformazione dei lineamenti, agli invecchiamenti, ai ritocchi del viso, etc.. Eseguono anche pettinature di ogni epoca e stile, la preparazione e l'applicazione di parrucche, posticci, chignons, etc..

Il *palcoscenico* è la parte dell'edificio teatrale destinato all'esecuzione dello spettacolo, costruito in legno per permettere il fissaggio delle scenografie. Nel Teatro Lirico misura 23,40 m di larghezza, 25 m di profondità e 23 m di altezza alla graticcia. Il piano posteriore al palcoscenico, normalmente fuori dalla vista degli spettatori, è il *retropalco* che ha funzioni di deposito delle scenografie occorrenti allo spettacolo in corso.

Il *sipario* è l'elemento prevalentemente in velluto ricco (abbondante, con pieghe) che divide la sala dal palcoscenico. Sono in uso vari tipi di sipari: *all'italiana; alla tedesca; alla francese; greca e moderni azionati elettricamente*. La parte del palcoscenico che si frappone tra l'orchestra e il sipario è invece detta *proscenio* (Avanscena o Ribalta). Per inquadrare la scenografia si utilizza invece il *boccascena*, largo 16 m e alto 9 m e spesso mobile per permettere l'inquadratura di scene piccole.





# TEATRO LIRICO DI CAGLIARI

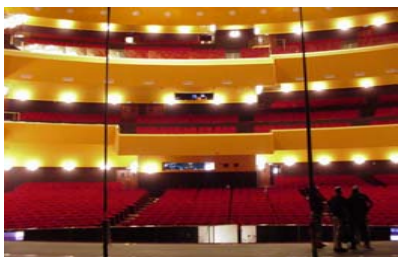
FONDAZIONE



## 12 Sala principale (platea, golfo mistico e logge)

La *Sala principale del teatro* è divisa su tre livelli: platea, 1° loggia e 2° loggia. Rivestita sulle pareti laterali e sul plafone di copertura con pannelli di gesso ed inserti in ottone, presenta una pavimentazione in parquet ed un rivestimento delle poltroncine in velluto. L'insieme di tali elementi e la configurazione architettonica consentono un buon comportamento acustico. Sono presenti adeguate uscite di sicurezza, impianto d'aria condizionata e d'illuminazione ad intensità regolabile, cabine di regia audio e luci e golfo mistico con pavimentazione mobile livellabile a quota palcoscenico. Il *golfo mistico* (Buca d'orchestra) è la buca, posta tra il pubblico e l'avanscena ad un livello inferiore rispetto alla platea, in cui si posiziona l'orchestra per le rappresentazioni liriche.

Superficie 1.800 mq  
Capienza 1.628 persone



## 13 Foyer

Il *Foyer del teatro*, a partire dall'ingresso principale (nel quale sono presenti la biglietteria, il guardaroba ed il book-shop) fino a quello della 2° loggia, sono stati oggetto di recenti lavori di restyling, caratterizzati dall'eliminazione della moquette rosa da tutte le pareti per far posto ad un tinteggiatura uniforme bianca di tonalità calda. In particolare, il foyer di platea, caratterizzato dalle vetrate a tutt'altezza, dall'impianto d'illuminazione con tensocavi a faretti orientabili e dalla parete esterna perimetrale della sala dipinta interamente in colore oro, grazie ai suoi ampi e luminosi spazi, viene normalmente utilizzato anche per esposizioni d'arte, conferenze e concerti. Allo stesso livello, è presente il bar e il ristorante "S'Apposentu al Teatro Lirico". La pavimentazione è "alla Veneziana", con figure geometriche realizzate attraverso l'uso di graniglie dalla colorazione differente.



## 14 Laboratorio e cabina audio e video

Dal *Laboratorio e cabina audio-video* viene gestito l'impianto televisivo a circuito chiuso con cineprese fisse (una in sala per riprendere la scena ed una nella fossa dell'orchestra per riprendere il direttore) che trasmettono le immagini di servizio sia in palcoscenico che nel foyer. Il reparto è dotato di un buon impianto di fonìa, diversi mixer professionali, varie tipologie di registratori, nonché impianti computerizzati destinati all'elaborazione audio/video e all'equalizzazione digitale. All'interno di esso, il tecnico audio-video cura l'impianto di comunicazione interna via filo, via radio con cuffie e via ricetrasmittenti per permettere ad altri tecnici di comunicare fra loro da luoghi diversi durante le fasi di lavorazione e la messa in scena degli spettacoli; registra poi tutte le produzioni del teatro sia in audio che in video e le destina ad un archivio, da cui si produrranno i master per il confezionamento dei supporti cd-dvd destinati alla divulgazione della produzione artistica del Teatro.



## 15 Biglietteria e Book-shop

La *Biglietteria* gestisce le informazioni per il pubblico e la vendita di biglietti ed abbonamenti relativi agli spettacoli organizzati dalla Fondazione rappresentati sia in sede sia nelle varie località dell'isola. Il *Book-shop* è lo spazio aperto al pubblico adibito alla vendita delle produzioni della Fondazione (DVD, CD, programmi di sala, gadgets), nonché di opere musicali di carattere storico artistico generale (classica/jazz).



tel. 070 4082230 – 070 4082249  
e-mail - [biglietteria@teatroliricodicagliari.it](mailto:biglietteria@teatroliricodicagliari.it)  
[www.teatroliricodicagliari.it](http://www.teatroliricodicagliari.it)



TEATRO LIRICO DI CAGLIARI  
F O N D A Z I O N E



si ringrazia per la collaborazione :

- **il Conservatorio Statale di Musica  
"Giovanni Pierluigi da Palestrina" - Cagliari**
- **l'Associazione "Italia Nostra"**
- **l'Associazione Nazionale Carabinieri  
Nucleo Volontari ANC - Cagliari**